

Relazione su attività dell'associazione nel 2021

L'associazione nel 2021 ha proseguito la sua attività con il solo progetto "Ol Disnà". Il contesto di pandemia da Sars-covid19 ha condizionato ancora tutta l'attività dell'associazione e in particolare ha reso impossibile la riattivazione del progetto Autoamica, sospeso con l'inizio della pandemia. Per questo progetto nel 2022 si spera di riuscire a riorganizzarlo su basi nuove e con nuovi volontari.



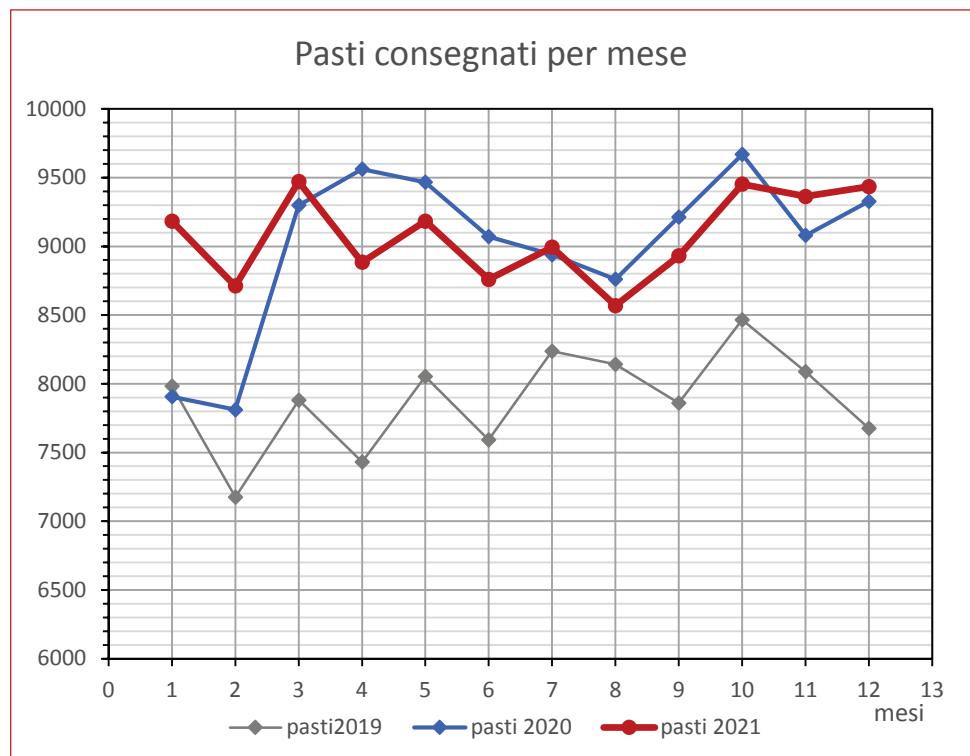
108937 pasti
consegnati nel
2021

Ol disnà

Nel 2021 il servizio di consegna pasti al domicilio di persone anziane o fragili, svolto in convenzione con il Comune di Bergamo (assessorato alle Politiche Sociali), ha consegnato 108937 pasti.

La distribuzione dei pasti consegnati nei diversi mesi dell'anno è riportata in dettaglio nel grafico seguente (figura 1). Nello stesso grafico c'è anche il confronto con quanto successo nel 2019 e nel 2020 per gli stessi mesi. Il numero di pasti consegnati si è stabilizzato sui valori più alti del dopo febbraio 2020 e si notano incrementi in concomitanza delle nuove ondate di pandemia che si sono succedute.

Figura 1 – frequenze di distribuzione dei pasti nei diversi mesi degli ultimi 3 anni



Nella figura 2 sono riportati il numero medio di pasti consegnati ogni giorno nei diversi mesi dell'anno. Il confronto è sempre fatto con i valori del 2020. Ricordiamo che l'attività del progetto "Ol disnà" si svolge in tutti i 365 giorni dell'anno. In figura 3 sono invece riportati il numero medi di pasti consegnati nei diversi giorni della settimana.

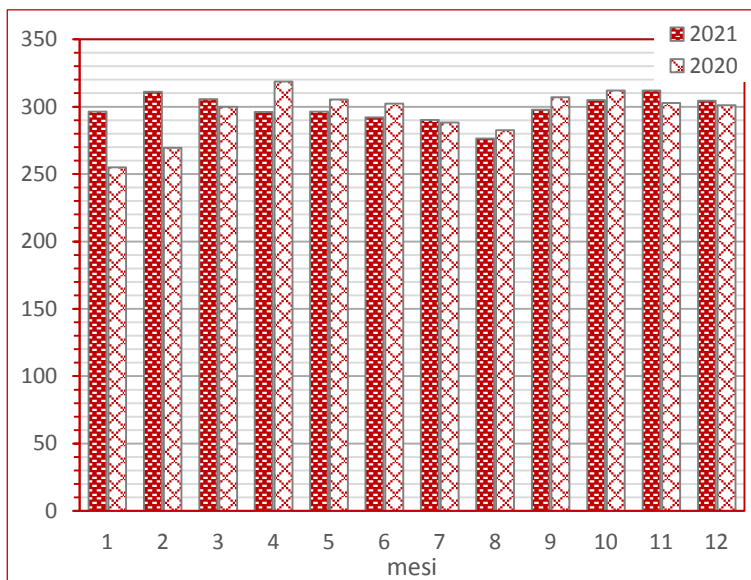


Figura 2

Gruppo Consegna	pasto da lun a ven	
	N	%
Gruppo1	32	41.6
Gruppo2	15	21.1
Gruppo3	14	20.9
Gruppo4	18	27.7
Gruppo5	17	25.8
Gruppo6	13	27.1
Gruppo7	2	10.5
Gruppo8	34	35.4
Gruppo9	13	19.4

Persone che ricevono il pasto da lunedì a venerdì e non il sabato o la domenica

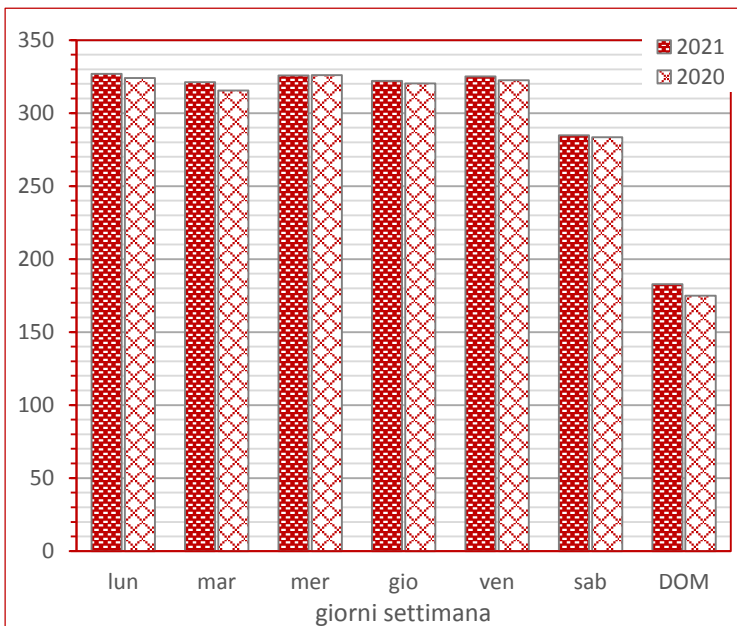


Figura 3

Nella figura 4, per i diversi mesi dell'anno 2021 sono invece riportati il numero dei pasti in esonero, vale a dire quelli che sono pagati dall'assessorato alle politiche sociali e non dall'utente. Oltre agli ultrasettantacinquenni i pasti sono consegnate anche a persone fragili segnalate dai servizi sociali, tra queste, alcune fruiscono di un sostegno economico.

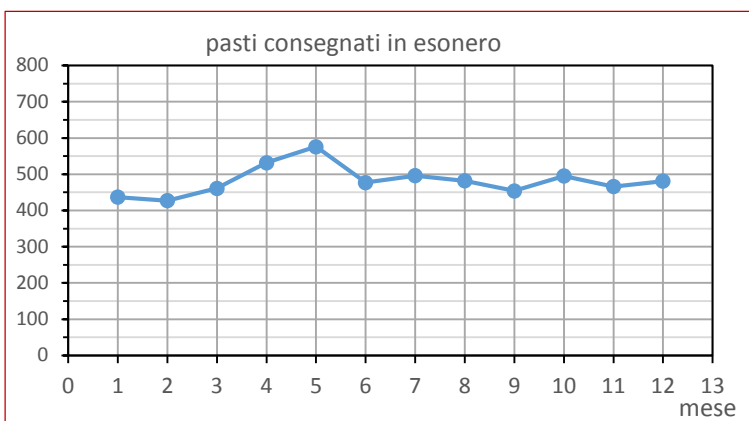


Figura 4

Chi sono stati gli utenti nel 2021. Nelle 3 tabelle seguenti sono descritte le principali caratteristiche dei 576 utenti che hanno ricevuto almeno un pasto. Tra questi il 22% ha 90 anni o più e solo il 13% ha meno di 75 anni, vale a dire segnalato dai servizi sociali del Comune.

In tabella 1 la descrizione degli utenti è in funzione dell'età degli stessi al 31 dicembre 2021. I due terzi degli utenti prendono il pasto anche in tutti i giorni festivi, è un indizio di scarse relazioni sociali o famigliari. Più della metà indicano prescrizioni nella dieta per ragioni sanitarie o per ragioni di semplice preferenza. Quasi la metà degli utenti prendono il pasto dal lunedì alla domenica compresa.

Tabella 1

ETA' degli utenti	Donne	Uomini	Totale	% di donne	% prendono pasto tutti i giorni	% richiedono una dieta	% pasto anche nelle festività
<75 anni	31	46	77	40.3	61.0	53.2	74.0
75-79 anni	35	24	59	59.3	50.8	54.2	74.6
80-84 anni	85	68	153	55.6	49.7	59.5	71.2
85-89 anni	100	60	160	62.5	45.0	58.1	61.9
≥90 anni	81	46	127	63.8	34.6	57.5	65.4
TOTALE	332	244	576	57.6	46.7	57.3	68.1

Tabella 2

ANNO INIZIO SERVIZIO	Donne	Uomini	Totale	% di donne	età media
≤ 2016	48	39	87	55.2	83.5
2017-2019	73	70	143	51.1	83.8
2020	87	57	144	60.4	83.7
2021	124	78	202	61.4	81.5
TOTALE	332	244	576	57.6	82.9

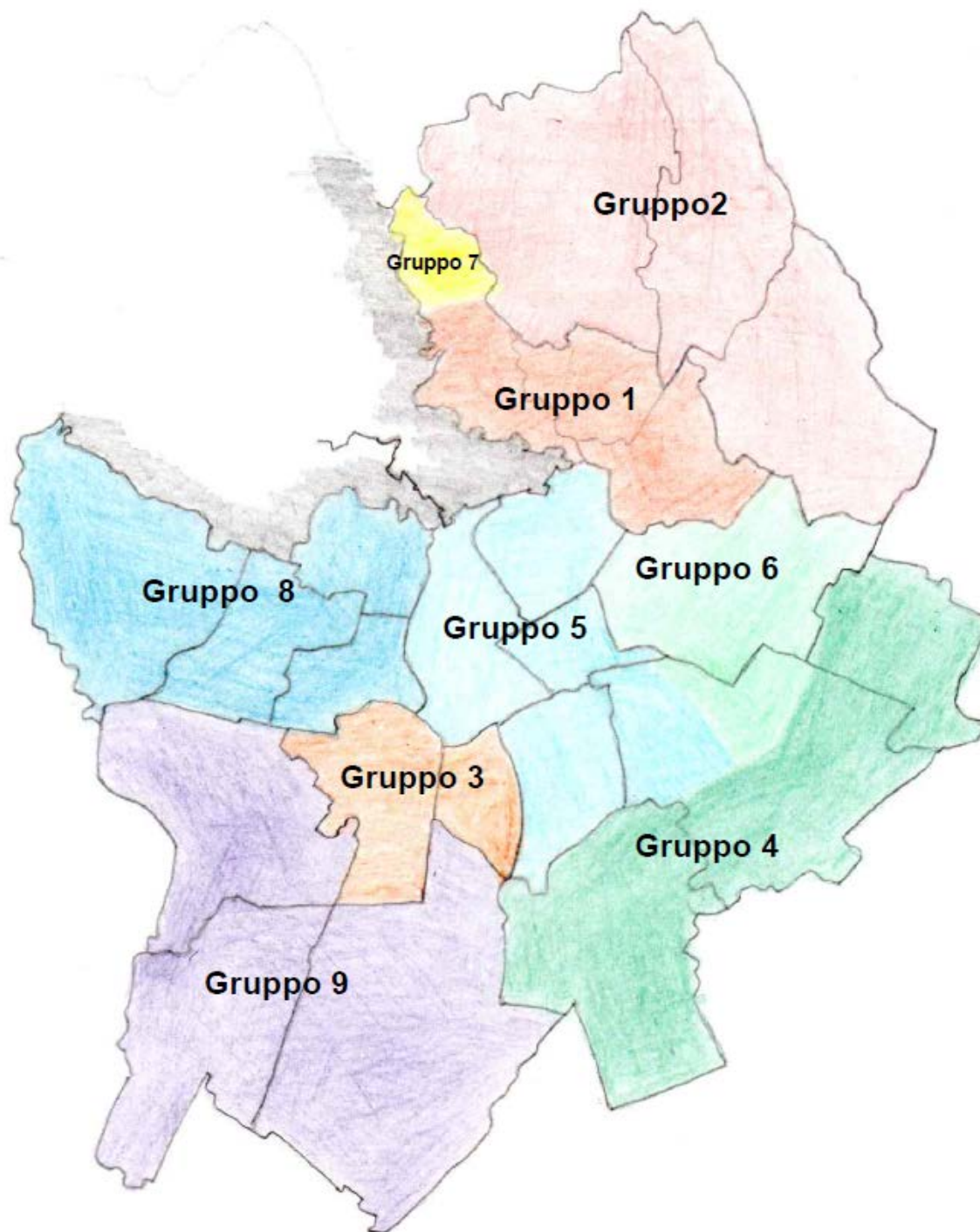
Tabella 3

GRUPPO DI CONSEGNA	Donne	Uomini	Totale	% di donne	età media	% persone stop	% pasti 7 gg	% ps con festività si
GRUPPO 1	43	34	77	55.8	82.6	37.7	32.5	59.7
GRUPPO 2	36	35	71	50.7	85.5	32.4	39.4	70.4
GRUPPO 3	37	30	67	55.2	82.3	31.3	53.7	76.1
GRUPPO 4	42	23	65	64.6	82.3	40.0	46.1	64.6
GRUPPO 5	41	25	66	62.1	83.7	36.4	53.0	60.6
GRUPPO 6	22	26	48	45.8	79.1	16.7	50.0	75.0
GRUPPO 7	11	8	19	57.9	77.8	15.8	78.9	84.2
GRUPPO 8	60	36	96	62.5	84.8	32.3	37.5	66.7
GRUPPO 9	40	27	67	59.7	82.6	34.3	59.7	70.1
TOTALE	332	244	576	57.6	82.9	32.6	46.7	68.1

In tabella 2 la descrizione degli utenti è fatta in funzione degli anni in cui hanno iniziato a fruire del servizio. Il 15% degli attuali utenti è da più di 5 anni che ricevono regolarmente i pasti. L'età media degli utenti è attorno agli 83 anni, sono un po' più giovani quelli che hanno iniziato da quest'anno (2021). Il nostro servizio copre l'intero territorio del comune di Bergamo a meno dei Città e dei Colli e si articola in gruppi di consegna in cui ognuno copre una zona del comune. Una descrizione dei diversi gruppi di consegna è fornita nella tabella 3. Per leggere la corrispondenza del gruppo alla zona geografica si veda la seguente figura 5. Le età medie più giovani sono indicatori di gruppi con una percentuale più alta di persone fragili, così come la percentuale di persone che prendono il pasto tutti i giorni della settimana può dare l'idea della dipendenza di queste persone dal servizio, unitamente alla condizione di prendere il pasto anche durante le festività.

Le donne sono sempre in proporzione maggiore salvo nell'età più giovane, questo dato è coerente con il fatto che alle età più alte la proporzione di donne è sempre maggiore di quella degli uomini.

Figura 5. Aree di competenza dei diversi gruppi di consegna.



La mappa delle zone coperte dai diversi gruppi è orientativa in quanto durante l'anno ci può essere l'esigenza di aggiustare l'area servita dai diversi gruppi per equilibrare il carico di lavoro di ogni gruppo coerentemente con le caratteristiche delle zone (estensione, possibilità di parcheggio ...). Di seguito per ogni gruppo è descritto l'andamento del numero dei pasti consegnati in ogni mese del 2021 (Figura 6 a-i).

A seguito della situazione creatasi con la pandemia il numero dei gruppi si è stabilizzato in 9 e questo ha comportato anche un adeguato investimento in nuove auto per la consegna.

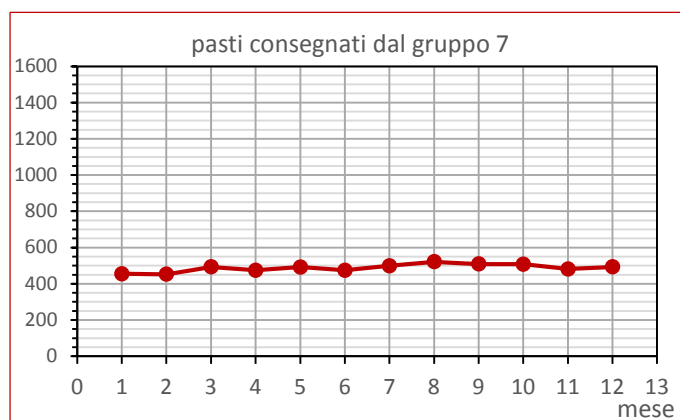
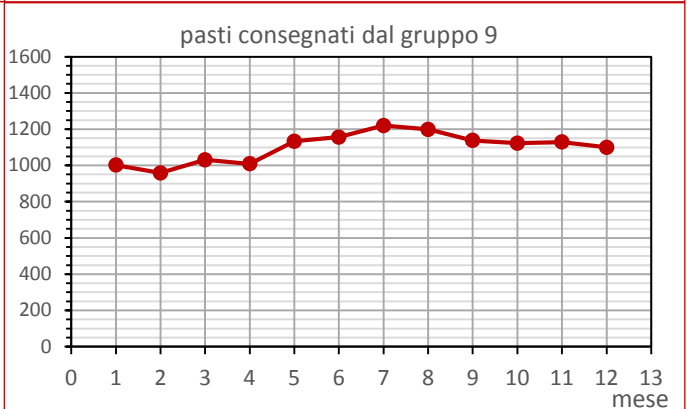
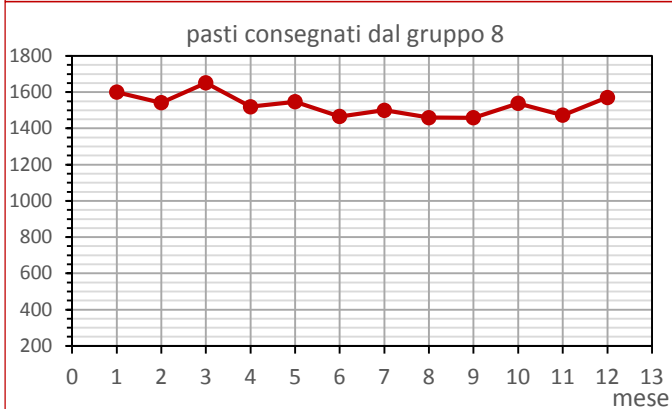
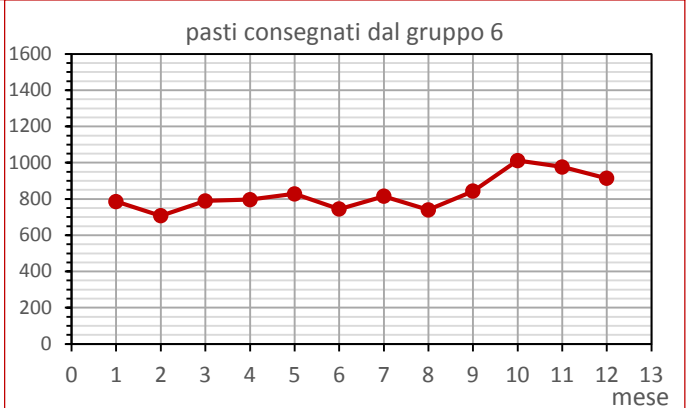
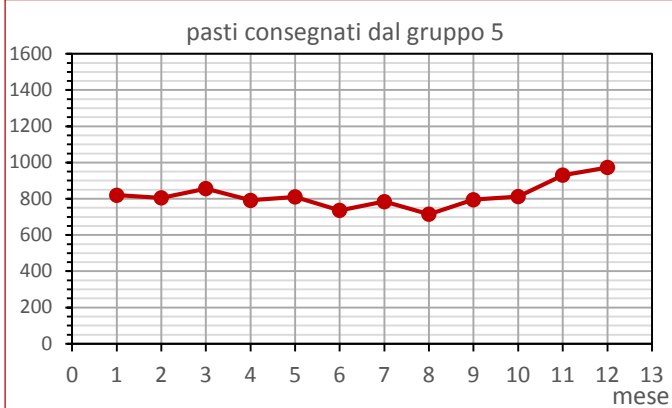
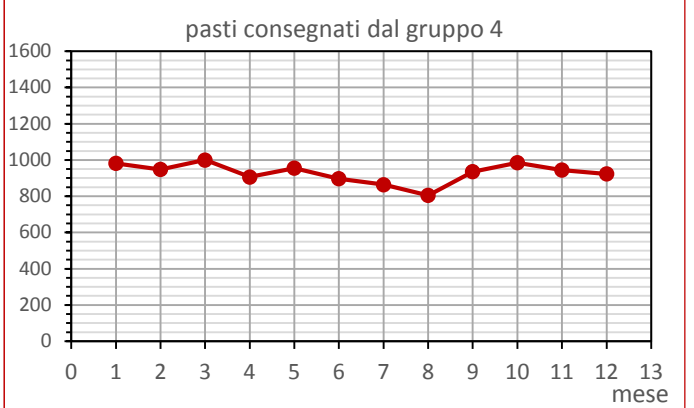
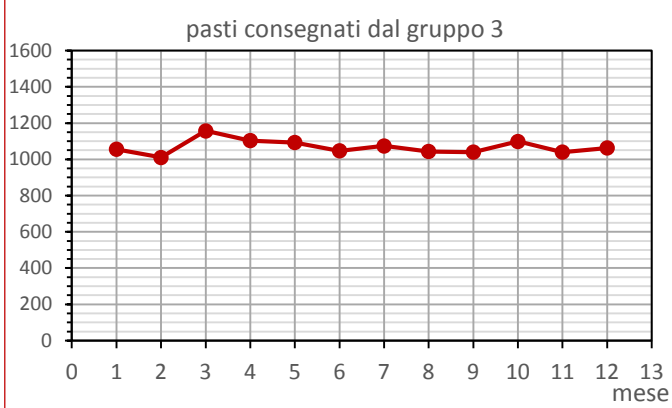
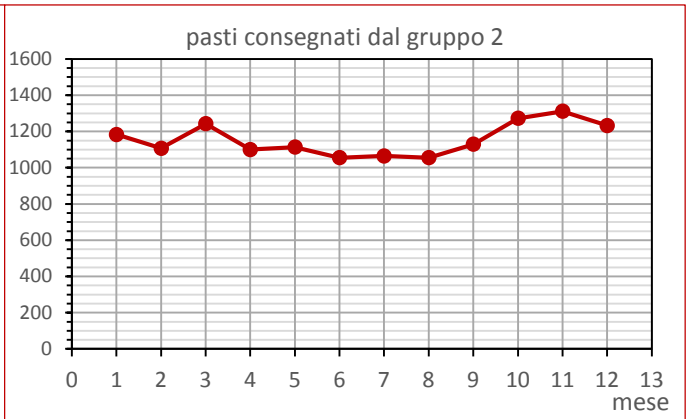
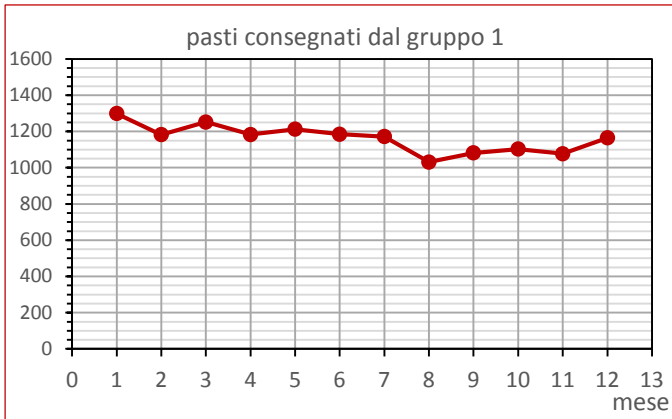


Figura 6 a-i

Con quale organizzazione abbiamo reso possibile tutto ciò.

I volontari impegnati nell'associazione sono 115, solo 5 persone sono socie e non sono volontarie. Ogni volontario dona almeno una volta alla settimana parte del suo tempo per la realizzazione del servizio. Nel 2021 i servizi dei volontari sono stati più di 5700, ogni servizio occupa tra le 3 e le 4 ore. Complessivamente le ore di volontariato che sono state necessarie per realizzare "Ol disnà" sono state 21850. A queste si aggiungono 1712 ore prestate da ausiliari che nel primo semestre del 2021 facevano capo al progetto "Fondo Famiglia Lavoro" (Comune di Bergamo, Caritas, Mia) e nel rimanente periodo sono stati pagati dall'associazione con un contributo del comune. La funzione degli ausiliari per l'associazione è cruciale per poter dare continuità al servizio in caso di impedimenti improvvisi, ferie, indisponibilità di volontari. Per altro questa attività fornisce un piccolo contributo a ridurre le difficoltà economiche di persone in carico ai servizi sociali.

Complessivamente l'organizzazione ha richiesto 23562 ore di lavoro, vale a dire che per ogni pasto consegnato sono stati necessari 13 minuti circa di lavoro.

L'incremento di ore di volontariato rispetto allo scorso anno è di circa il 9% (erano 20030 ore), mentre le ore degli ausiliari sono diminuite del 20%. Per la consegna dei pasti, le 9 auto dell'associazione nel 2021 hanno percorso poco più di 67000 km.

La figura 5 descrive la distribuzione per età dei volontari negli ultimi 3 anni. Si può notare un forte cambiamento della composizione per età con una netta riduzione delle persone con più di 75 anni e un raddoppio della proporzione di persone con meno di 65 anni. In questa modifica la pandemia ha giocato un ruolo importante per diversi aspetti. Di pari passo sono modificate anche le composizioni per professione o livello di istruzione dei volontari che sono rappresentate nelle figure 7 e 6 rispettivamente.

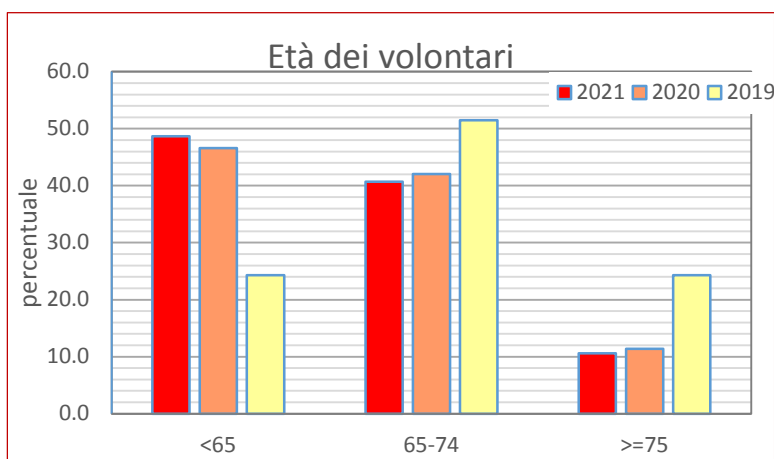


Figura 5

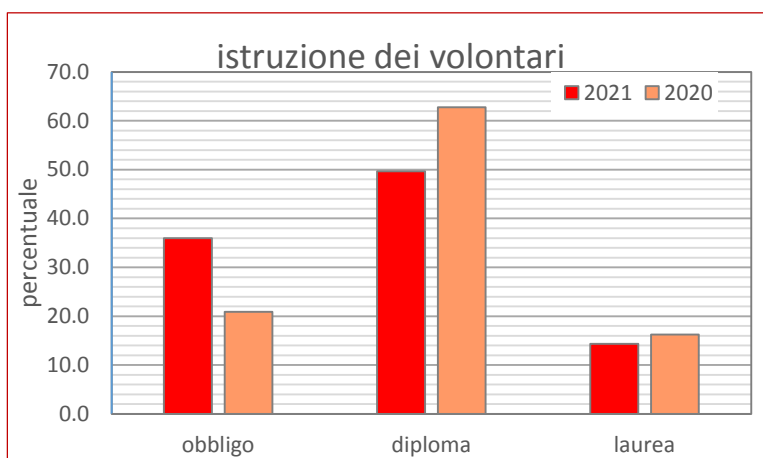


Figura 6

Ol Disnà 2021
23562 ore di lavoro,
il 93%, ore di
volontariato gratuito
67000 km percorsi
12.9 minuti di lavoro
organizzativo per
consegnare un pasto

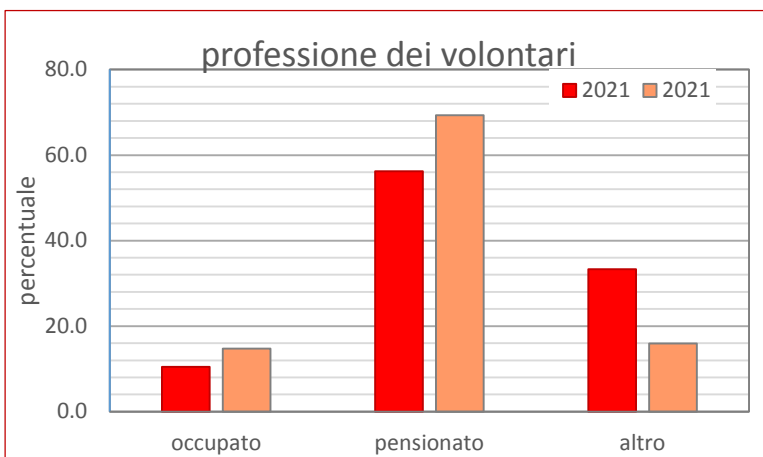


Figura 7

La sicurezza

Ovviamente anche nel 2021 la priorità è stata la sicurezza dei volontari e degli utenti dal punto di vista sanitario: evitare il contagio. Si è perseguita questa finalità con misure organizzative del lavoro dei volontari

- Essere vaccinati
- Rilevazione della temperatura ogni giorno
- Uso obbligatorio della mascherina per tutto il servizio (nell'ultimo periodo fornita anche la FFP2)
- Gel per disinfettarsi le mani al momento della preparazione dei pasti e nelle auto
- Messa a disposizione di guanti monouso
- Sanificazione delle auto (208 ore di un ausiliario, con interventi settimanali).
- Evitare assembramenti nella preparazione dei pasti, distribuendo i gruppi in 2 stanze, uno per parete
- Arieggiare l'auto, tenere finestrino leggermente abbassato
- Sanificazione dei locali e dei tavoli usati a cura del servizio pulizie
- Lavarsi le auto a fine servizio

Con la collaborazione degli utenti si è chiesto di facilitare la consegna da parte dei volontari favorendo l'accesso fino alla porta dell'appartamento, dove il pranzo può essere messo sulla maniglia o in una borsa termica esterna alla porta. Tenere sempre una distanza di sicurezza tra volontari e utenti e non entrare mai nelle case degli utenti.

Per i volontari della segreteria si aggiunge anche l'attenzione a ricoprire il telefono con una pellicola trasparente da cambiare ogni giorno, uso del telefono solo con la mascherina, disinfezione delle superfici frequenti e cambio dell'aria periodico, limite di due persone in compresenza.

Le collaborazioni

Per la realizzazione del servizio abbiamo in essere diverse collaborazioni. Oltre agli ausiliari (ex fondo Famiglia-lavoro) quest'anno abbiamo attivato 4 progetti di utilità collettiva (PUC) con persone che percepiscono il reddito di cittadinanza e devono fare alcune ore di volontariato ogni settimana. Ha proseguito l'ottima collaborazione con lo Spazio Autismo di Valtesse e una nuova collaborazione con la Comunità Serena di Celadina. Durante l'estate abbiamo collaborato con il progetto BG+ che offre occasione di volontariato a ragazzi delle scuole superiori di Bergamo. Abbiamo altresì collaborato con il tirocinio per le infermiere di comunità organizzato dalla Regione Lombardia e collaboriamo con l'UEPE per occasioni di messa alla prova di persone con pene da scontare attraverso misure alternative. Infine abbiamo anche collaborato con la scuola Rosmini (I.C.Camozzi) per un'esperienza di volontariato offerta ai bambini di classi terze e quarte della primaria accompagnati da insegnanti e genitori.

Bergamo gennaio 2022